

Essentia[™]

Tensiomètre



Représentant autorisé dans la Communauté européenne :

M. Devices Group / E. C. REP Ltd,

Healthcare Education Centre, Portland Street, Southport, PR8 1HU, UK.

Tel: +44 1704 544 944 Fax: +44 1704 544 050 Email: info@ecrep.com

Fabriqué et imprimé en Chine pour :

A.M.G. Medical Inc.
8505 Dalton, Montréal, QC H4T 1V5
Canada • 1-800-363-2381

Distribué par :

AMG Medical, Inc. (USA)
8396 State Route 9, West Chazy, NY 12992,
USA • 1-888-412-4992

HMR Healthcare PL (AUS & NZL)
Melbourne, VIC 3189
Australia • 1800 363 238

www.amgphysiologic.com

P/N 862-106930
Rev 5 0817

Guide d'utilisation

Modèle : 106-930

IMPORTANT	1
• Le syndrome de la blouse blanche	
LA TENSION ARTÉRIELLE	3
• Les normes sur la tension artérielle	
• Votre tension artérielle varie	
VOTRE TENSIONNÈTRE	6
• Affichage	
• Appareil	
ALIMENTATION ÉLECTRIQUE	8
RÉGLAGES	9
POUR MESURER VOTRE TENSION	11
FONCTION DE MÉMOIRE	16
• Pour consulter la mémoire	
• Pour effacer les lectures	
POUR DES LECTURES PRÉCISES	18
ENTRETIEN	21
DÉPANNAGE	22
SPÉCIFICATIONS	22
GARANTIE	23
POUR NOUS JOINDRE	24

Les résultats obtenus avec cet appareil sont équivalents à ceux obtenus par un professionnel de la santé utilisant la méthode d'auscultation brassard / stéthoscope. Ce guide contient des informations importantes pour une utilisation sécuritaire et pour l'entretien du produit. Veuillez le lire en entier avant d'utiliser ce tensiommètre.

La tension artérielle mesurée par votre médecin peut parfois différer de celle mesurée dans le confort de votre foyer.

Cela peut être lié à un phénomène connu sous le nom de « syndrome de la blouse blanche ». Vous ne devez pas supposer qu'une lecture seule représente votre tension artérielle habituelle.

En effet, **la tension artérielle varie constamment au cours de la journée**. Les activités quotidiennes affectent le rythme cardiaque et le niveau de stress, créant ainsi des variations normales de la pression sanguine.

Note : Il est important de mesurer votre tension artérielle à la maison de façon régulière, ainsi que de respecter les précautions et marche à suivre indiquées dans ce guide. La compilation constante de vos résultats, combinée à des visites régulières chez votre professionnel de la santé, constitue un aspect important de votre programme de gestion de la tension artérielle.

 ATTENTION

- Ce tensiomètre ne remplace pas une visite chez le médecin. Votre médecin étant la personne la mieux qualifiée pour interpréter vos prises de mesures, nous vous recommandons de tenir un journal de votre tension artérielle et de l'apporter avec vous à chaque visite chez votre professionnel de la santé.
- Cet appareil est conçu pour être utilisé par des adultes seulement.
- Cet appareil est conçu pour mesurer et surveiller la tension artérielle de façon non invasive. Il ne doit pas être utilisé sur d'autres extrémités que le bras ou pour toute fonction autre que la mesure de la tension artérielle.
- Ne confondez pas auto-surveillance et auto-diagnostic. Cet appareil mesure la tension artérielle. Ne pas débiter ou cesser un traitement d'ordre médical sur la seule base des résultats obtenus avec cet appareil. Consultez toujours votre médecin avant de débiter un traitement.
- Si vous prenez des médicaments, vérifiez avec votre médecin quel est le moment le plus approprié pour mesurer votre tension. Ne modifiez jamais la prise de médicaments d'ordonnance sans consulter votre médecin.
- L'appareil dégonflera automatiquement le brassard si la pression y excède 37,24 kPa (280 mmHg). Si, dans cette situation, le brassard ne se dégonfle pas, retirez-le de votre bras et appuyez sur la touche « ON / OFF ».
- Veuillez lire ce guide attentivement et en entier avant d'utiliser cet appareil.

Les normes sur la tension artérielle

Le Comité national mixte sur la prévention, la détection, l'évaluation et le traitement de l'hypertension a établi une norme de la tension artérielle qui indique les zones à risque. La tension variant d'une personne à l'autre et selon les groupes d'âge, cette classification doit être utilisée à titre de référence seulement.

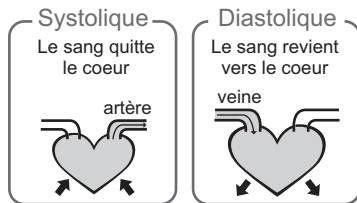
Vous devez consulter régulièrement votre médecin. Celui-ci vous indiquera quelle est votre tension artérielle normale ainsi que les balises qui délimitent, pour vous, une tension à risque.

La tension artérielle chez les adultes

Catégorie	Systolique (mmHg)	Diastolique (mmHg)	
Hypertension niveau 2	≥ 160	<u>ou</u>	≥ 100
Hypertension niveau 1	140-159	<u>ou</u>	90-99
Pré-hypertension	120-139	<u>ou</u>	80-89
Normale	< 120	et	< 80

La pression systolique et diastolique

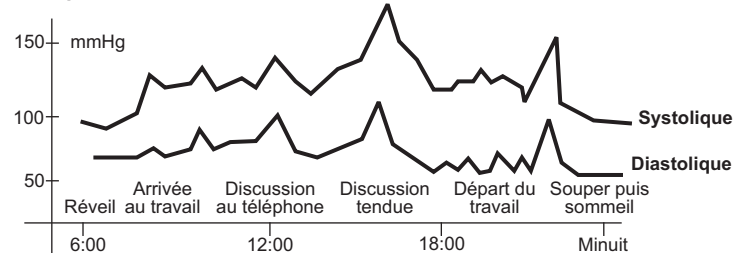
Lorsque les ventricules se contractent et expulsent le sang hors du cœur, la pression sanguine atteint son maximum : c'est la pression **systolique**. La pression **diastolique** est la pression minimale au moment du « relâchement » du cœur.



Votre tension artérielle varie

La tension artérielle varie constamment. Vous ne devriez pas vous inquiéter outre mesure si vous obtenez deux ou trois lectures élevées : votre tension artérielle est en effet différente selon le moment de la journée ou du mois.

Exemple : homme, 35 ans

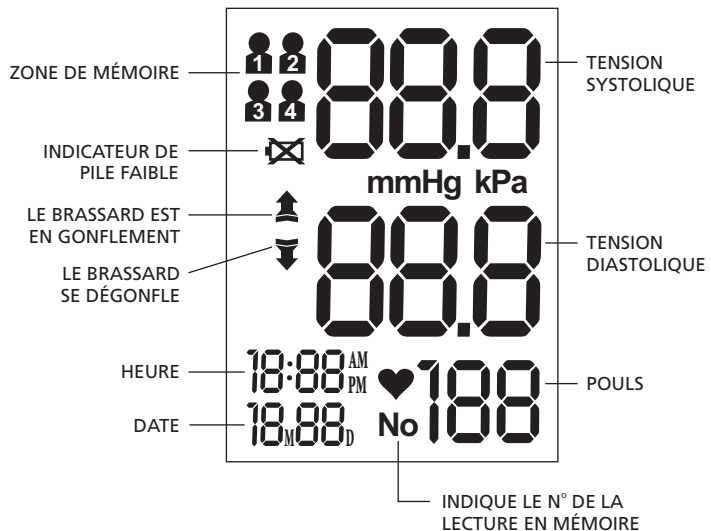


⚠ IMPORTANT

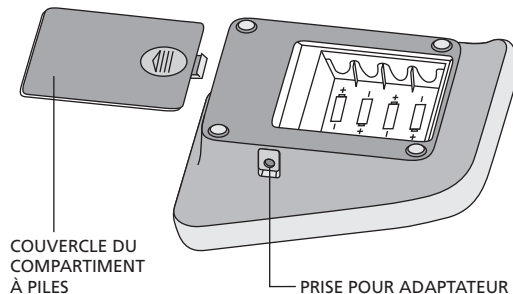
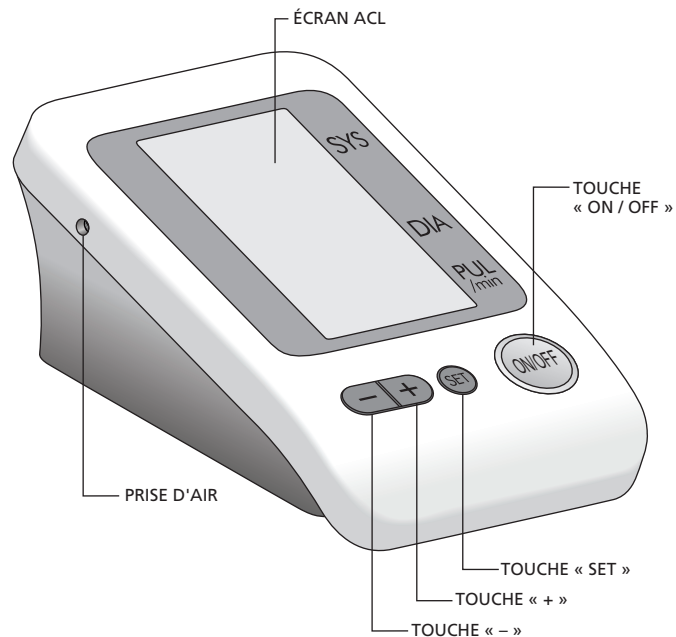
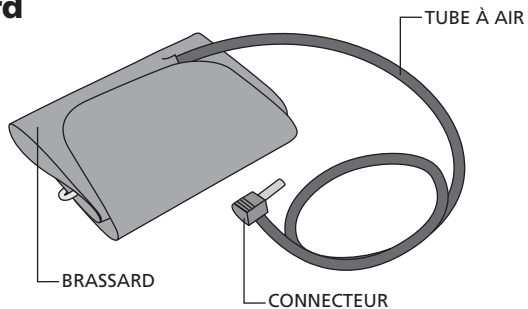
Les conseils suivants vous aideront à obtenir des lectures plus précises :

- Rappelez-vous que la tension artérielle fluctue au cours de la journée.
- Votre position, votre état d'esprit ainsi que d'autres facteurs influencent votre tension artérielle. Ainsi, pour des lectures précises, attendez toujours au moins une heure après :
 - avoir fait de l'exercice ;
 - avoir mangé ou bu ;
 - avoir fumé ou bu du café ou du thé ;
 - être sorti du bain.
- Pour de meilleurs résultats, nous vous recommandons de rester calmement assis, durant au moins 15 minutes, avant de mesurer votre tension. Évitez de mesurer votre tension lorsque vous vous sentez épuisé.
- Évitez de mesurer votre tension artérielle lorsque vous êtes stressé ou tendu.
- Ne bougez pas votre bras ou votre main pendant que vous mesurez votre tension. Évitez aussi de parler pendant que le tensiomètre est en marche.
- Si vous avez chaud ou froid, attendez un moment avant de mesurer votre tension.
- Si le tensiomètre a été exposé à une température très basse (près du point de congélation), ramenez-le à la température ambiante au moins une heure avant de l'utiliser.
- Une fois la mesure terminée, attendez au moins 5 minutes avant de mesurer votre tension de nouveau.

Affichage



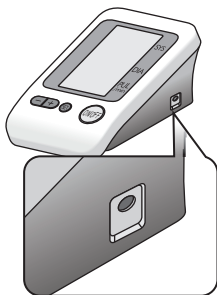
Brassard



1. 4 piles alcalines de calibre AA
2. Adaptateur DC 6V 1000mA (non inclus). Prise pour adaptateur illustrée ci-contre.

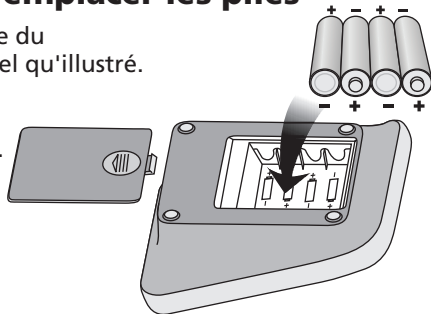
⚠ ATTENTION

N'utilisez pas de pile ou d'adaptateur autre que ce qui est recommandé : cela pourrait endommager le tensiomètre.




Pour installer ou remplacer les piles

1. Faire glisser le couvercle du compartiment à piles, tel qu'illustré.
2. Placez les piles dans le compartiment, en respectant les polarités.
3. Refermez le compartiment.



⚠ ATTENTION

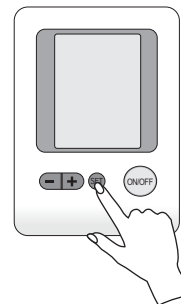
Remplacez les piles dans les cas suivants :

- L'écran affiche le symbole 
- L'affichage est faible
- L'écran ne s'allume pas

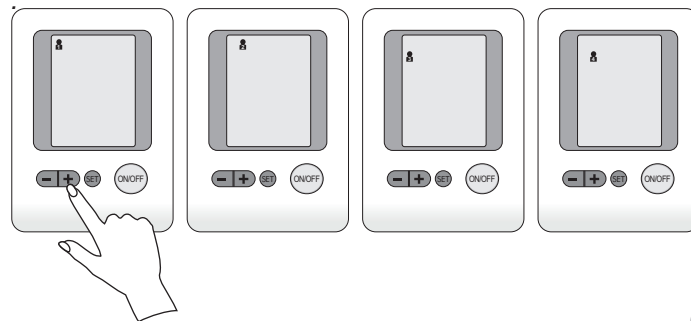
Pour choisir une zone de mémoire, puis régler la date et l'heure

Il est important de régler la date et l'heure avant d'utiliser le tensiomètre pour la première fois : ainsi, chaque lecture en mémoire sera accompagnée de la date et de l'heure correspondantes.

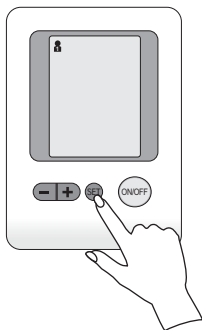
1. Alors que l'appareil est éteint, appuyez sur « SET » afin d'entrer en mode « réglages ».



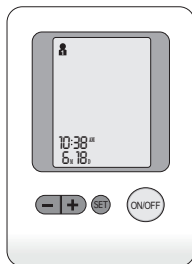
2. Choisissez la zone de mémoire à l'aide des touches « - » et « + ». Il y a 4 zones de mémoire, chacune pouvant garder jusqu'à 30 lectures à la fois.



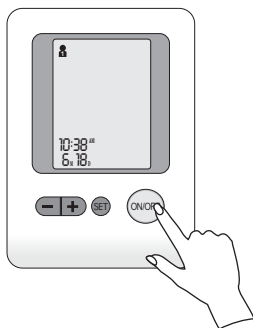
3. Lorsque la zone de mémoire est réglée, appuyez sur « SET » pour passer à la prochaine étape.



4. Répétez les étapes 2 et 3 pour régler le **MOIS**, la **DATE**, l'**HEURE** et les **MINUTES**.

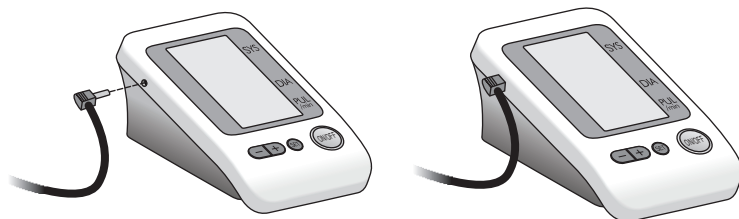


5. Une fois les réglages effectués, appuyez sur la touche « ON / OFF » pour éteindre l'appareil et en sauvegarder les réglages.

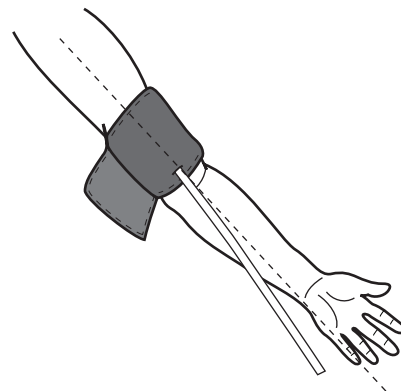


Préparez le brassard

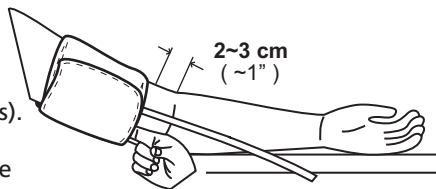
1. Insérez fermement le connecteur du tube à air dans la prise correspondante, située du côté gauche de l'appareil.



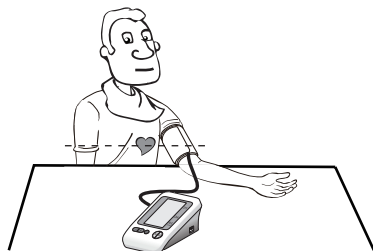
2. Enfilez le brassard sur votre biceps gauche. Alignez le tube tel qu'illustré, afin qu'il pointe vers votre auriculaire.



3. Le brassard doit être ajusté, mais pas trop ajusté, mais pas trop (vous devriez pouvoir insérer un doigt entre le brassard et votre bras). Maintenez un espace d'environ 2 à 3 cm entre le rebord du brassard et le pli de votre coude.



4. Asseyez-vous confortablement, avec votre bras gauche appuyé sur une surface plane et le brassard au niveau de votre cœur.



ATTENTION

Si la pression dans le brassard devient trop forte, appuyez sur la touche « ON / OFF » pour éteindre l'appareil. Le brassard se dégonflera alors rapidement.

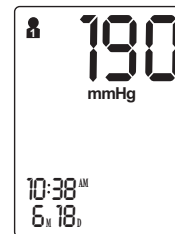
Déclenchez la mesure

1. Appuyez sur la touche « ON / OFF » jusqu'à ce que vous entendiez un « bip ». L'écran affichera ensuite tous les symboles pour un court moment. Un long signal sonore indiquera ensuite que le tensiomètre est prêt.

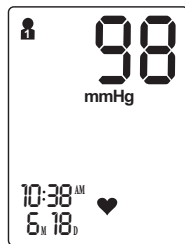


2. L'appareil gonflera d'abord le brassard à 190 mmHg. Le niveau de gonflement sera ensuite ajusté à un des niveaux suivants, selon la tension détectée.

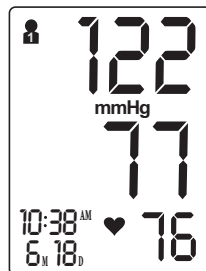
Niveaux : 190 mmHg
220 mmHg
250 mmHg
280 mmHg



3. Une fois gonflé, le brassard se dégonflera lentement tout en mesurant votre tension artérielle. Un symbole de coeur « ♥ » apparaîtra aussi à l'écran, indiquant que l'appareil mesure votre pouls.



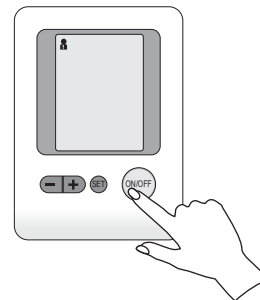
4. Trois « bip » indiqueront ensuite que la mesure est complétée. L'écran affichera ensuite votre pression systolique et diastolique, puis la lecture sera enregistrée automatiquement dans la zone de mémoire choisie.



5. Appuyez sur « ON / OFF » si vous désirez lancer une seconde mesure.

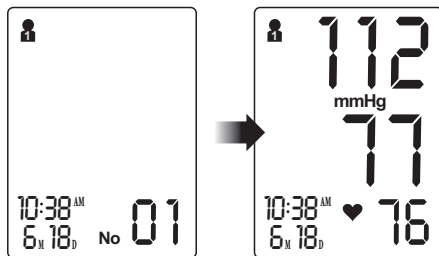
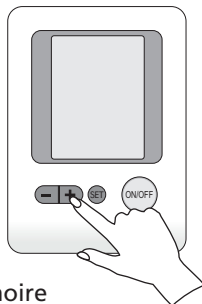
NOTE

Pour obtenir une lecture précise, nous vous recommandons d'attendre un minimum de 5 minutes avant de mesurer votre tension à nouveau.



Pour consulter la mémoire

1. Alors que le tensiomètre est éteint, vous pouvez consulter les lectures en mémoire en appuyant sur la touche « + » (lecture la plus récente) ou « - » (lecture la plus ancienne)
2. Vous pouvez ensuite naviguer dans la mémoire à l'aide des touches « + » et « - ».



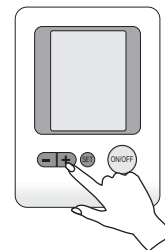
NOTE

Les lectures affichées seront celles de la zone de mémoire couramment active. Pour consulter une autre zone de mémoire, choisissez la zone désirée selon la marche à suivre décrite à la page 9, puis éteignez l'appareil.

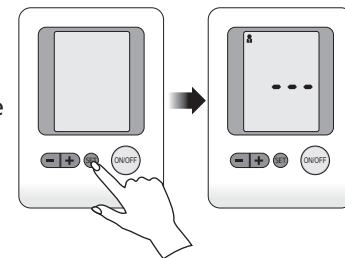
Pour effacer toutes les lectures en mémoire

Ces étapes effaceront toutes les lectures dans la zone de mémoire choisie.

1. Appuyez sur la touche « + » pendant 3 secondes.



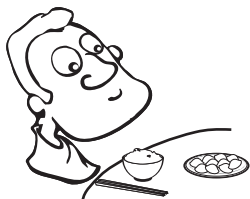
2. Appuyez ensuite sur la touche « SET » pendant au moins 3 secondes pour effacer toutes les lectures en mémoire dans cette zone. Un « bip » indiquera que l'opération est terminée et que le tensiomètre est prêt à mesurer votre tension.



3. Appuyez sur « ON / OFF » pour prendre une nouvelle lecture.

ATTENTION

Les lectures effacées ne pourront pas être récupérées.



Attendez au moins une heure après avoir mangé ou bu avant de mesurer votre tension artérielle.



Évitez de mesurer votre tension immédiatement après avoir fumé ou bu du café ou du thé.



Attendez au moins 20 minutes après la sortie du bain avant de mesurer votre tension.



Évitez de parler ou de bouger vos doigts pendant la prise de mesure.



Évitez de mesurer votre tension artérielle dans un environnement où il fait très froid.



Évitez de mesurer votre tension lorsque vous avez besoin d'uriner.

Ces consignes vous aideront à maintenir votre tensiomètre Physio Logic en bon état.



Gardez votre tensiomètre bien au sec, à l'abri de l'humidité et des rayons du soleil.



Évitez tout contact de l'appareil avec de l'eau. Si nécessaire, essuyer avec un linge sec.



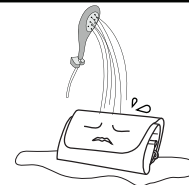
Évitez de soumettre le tensiomètre à des mouvements brusques ou à des chocs.



Gardez votre tensiomètre à l'abri de la poussière et des intempéries.



Nettoyez votre tensiomètre à l'aide d'un chiffon doux et légèrement humide.



Ne pas mouiller ou submerger le brassard. Nettoyez-le plutôt à l'aide d'un chiffon humide.

Vous trouverez ci-dessous des solutions à des problèmes que vous pourriez rencontrer. Si le tensiomètre ne fonctionne pas aussi bien que vous le désirez, consultez le tableau ci-dessous avant de nous contacter.

PROBLÈME	CAUSE	SOLUTION
Les lectures sont très différentes de votre tension habituelle	Le brassard est trop serré ou mal placé	Ajustez le brassard à environ 2-3 cm au-dessus du pli de votre coude.
	Lecture faussée par un mouvement du corps ou de l'appareil	Assoyez-vous confortablement, le bras près de votre coeur. Évitez de parler ou de bouger alors que le tensiomètre est en marche. Assurez-vous aussi que le tensiomètre est posé sur une surface plane et stable.
L'écran affiche Err	Le brassard ne se gonfle pas correctement	Vérifiez que le tube à air est bien connecté au tensiomètre et au brassard.
	Utilisation incorrecte	Lisez attentivement ce manuel, puis essayez de nouveau.
	La pression excède 300 mmHg	Lisez attentivement ce manuel, puis essayez de nouveau.

Alimentation électrique	4 piles AA / DC 6V 1000mA
Écran	ACL numérique, 84,1mm x 55,1mm
Mode de mesure	Oscillométrique
Étendue de mesure	Pression : 0~37,24 kpa (0~280 mmHg) Pouls : (30~180) battements / minute
Précision	Pression : ± 0.4 kpa (3 mmHg) Pouls : $\pm 5\%$
Conditions normales d'utilisation	Température: 5°C ~ 40°C Humidité relative $\leq 85\%$
Circonférence au biceps	Environ 22 - 42 cm (8.6" x 16.5")
Poids	Environ 405 g (sans les piles)
Dimensions externes	Environ 110 mm x 155 mm x 70 mm
Aussi inclus	Brassard universel, instructions

- Spécifications sujettes à changements sans préavis.

Garantie limitée de 2 ans

AMG Médical inc. garantit ce produit contre tout défaut matériel ou de fabrication pour une période de deux (2) ans. Cette garantie est valide pour l'acheteur original seulement. Toute modification, usage abusif ou impropre, ou dommage accidentel annule cette garantie.

Pour tout remplacement ou réparations en vertu de cette garantie, veuillez communiquer avec nous au **1-800-363-2381** (du lundi au vendredi, de 8 h à 5 h HNE)

Pour plus de renseignements sur ce produit ou sur tout autre produit Physio Logic®, visitez: **www.amgphysiologic.com**

POUR NOUS JOINDRE

Pour toute question ou
commentaire sur ce produit,
veuillez communiquer
avec nous au :

1-800-363-2381

www.amgphysiologic.com